

TRICOBLASTOMA SÓLIDO EM COELHO DOMÉSTICO (*Oryctolagus cuniculus domesticus*) - RELATO DE CASO

Trichoblastoma in domestic rabbit (*Oryctolagus cuniculus domesticus*) – case report

Talita Eline Mendonça Xavier^{1*}, Ana Carolina Linhares Soares¹, Marina Gabriela Silva Batista Gama¹, Gabriel Forte Paranhos², Rafael Lima de Oliveira³, Natália Cristina de Medeiros³, Jeann Leal de Araújo²

¹ Universidade Federal da Paraíba, Areia, Paraíba.

² Laboratório de Medicina da Conservação, Programa de Pós Graduação em Ciência Animal, Universidade Federal da Paraíba, Areia, Paraíba.

³ Hospital Veterinário da Universidade Federal da Paraíba, Areia, Paraíba.

*E-mail do autor correspondente: temx@academico.ufpb.br

Introdução: O tricoblastoma é uma neoplasia cutânea benigna, originada do folículo piloso, que envolve células epiteliais e mesenquimais (1). Essa neoplasia é a mais comum dentre os tumores benignos cutâneos em coelhos domésticos (*Oryctolagus cuniculus domesticus*), sendo esse fator associado ao aumento da expectativa de vida daqueles criados como pets (2). No entanto, o tricoblastoma pode ser classificado em: medusoide, trabecular, sólido, granular e mesenquimal, de acordo com seu arranjo celular, sendo o do tipo sólido pouco observado em coelhos domésticos (*Oryctolagus cuniculus domesticus*), especialmente no flanco, representando 13% dos casos (3). Diante disso, o presente trabalho objetivou-se em relatar o caso de um tricoblastoma sólido em coelho doméstico (*Oryctolagus cuniculus domesticus*).

Relato de caso: Foi encaminhado ao Hospital Veterinário um coelho doméstico, macho, de 4 anos, sem raça definida, apresentando aumento de volume no flanco esquerdo. Na avaliação clínica, foi constatado um tumor cutâneo não aderido, arredondado e firme, em região torácica esquerda, medindo 15mm X 25mm, sugestivo de carcinoma. O paciente foi encaminhado à radiografia de corpo todo nas projeções lateral direita, ventrodorsal e dorsoventral, na qual foi constatada presença de estrutura nodular com radiopacidade de tecido adiposo na parede lateral torácica esquerda. Diante dos achados, foram realizadas nodulectomia e orquiectomia eletiva, sendo a massa encaminhada para análise histopatológica. Macroscopicamente, o fragmento proveniente da nodulectomia mediu 1,8 x 2,6 x 2,8 cm, era bem delimitado, recoberto por pele, sem pelo, firme, de superfície irregular e pouco vascularizado (**Figura 1**). Ao corte, apresentou superfície irregular, brancacenta. Na microscopia, a derme profunda demonstrava-se expandida por uma massa expansiva, encapsulada, bem delimitada, multilobulada composta por células epiteliais basaloides de citoplasma ligeiramente eosinofílico, núcleo normocromático, dispostas em padrão sólido e distribuídas em ilhas circundadas por um extenso estroma fibroso (**Figura 2**). Além de pleomorfismo discreto a moderado,

com raras figuras de mitose, 1 a 2 por campo (Obj. 40X) e - por vezes - observou-se raros nucléolos evidentes. Os fragmentos de testículos não apresentaram alterações dignas de nota.

Discussão e conclusão: Os achados histopatológicos deste caso permitiram determinar que se tratava de um tricoblastoma do tipo sólido. Até o presente momento existem poucos relatos de tricoblastoma do tipo sólido em coelho doméstico (*Oryctolagus cuniculus domesticus*) no Brasil. Portanto, o diagnóstico histopatológico mostra-se imprescindível para direcionar a abordagem terapêutica nos casos de neofomações cutâneas em coelhos.

Referências: **1)** SOUZA BC, et al. Tricoblastoma em canino doméstico. **Ciência Animal.** 2022; 32(4):149-158. **2)** Amniattalab A, Rezazadeh A. Spontaneous mixed type trichoblastoma in a pet lop rabbit: immunohistochemical application of CK7, CK20 and CD10 in animal trichoblastoma. **Iranian Veterinary Journal.** 2020; 18(3):126-134. **3)** Kok MK, et al. Histopathological and Immunohistochemical Study of Trichoblastoma in the Rabbit. **Journal of Comparative Pathology.** 2017; 157(2-3):126-135.

Palavras-chave: Histopatologia, Lagomorfos, Neoplasia cutânea

Keywords: Histopathology, Lagomorphs, Skin neoplasm

Figura 1: Massa bem delimitada, recoberta por pele, firme e pouco vascularizada em flanco esquerdo de coelho doméstico (*Oryctolagus cuniculus domesticus*).

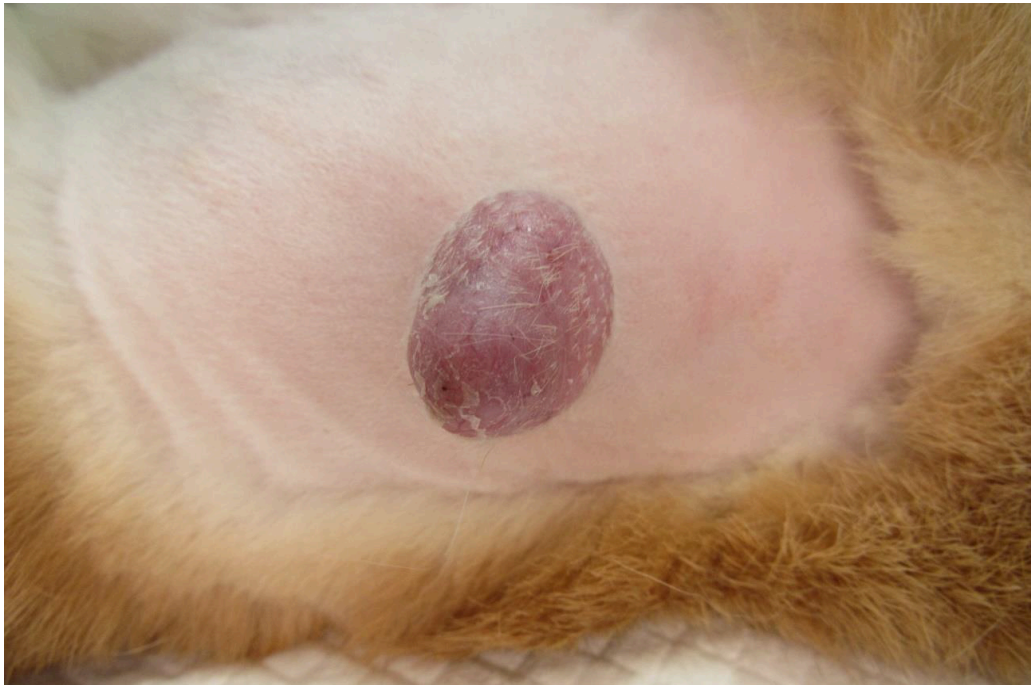


Figura 2: Tricoblastoma sólido em coelho doméstico (*Oryctolagus cuniculus domesticus*). Nota-se células epiteliais basaloides dispostas em padrão sólido distribuídas em ilhas circundadas por um extenso estroma fibroso. Obj.20x. H&E.

